

# ► KÖPEK DİSTEMPER VİRÜSÜ

ANTİJEN TESPİT KİTİ (Cat. No. 80CDV205/80CDV250)

MEDICARE SAĞLIK HİZMETLERİ

Form area with horizontal lines for text entry.

# KÖPEK DİSTEMPER VİRÜSÜ

ANTİJEN TESPİT KİTİ (Cat. No.  
80CDV205/80CDV250)

## I. Kullanım Amacı

ImmunoRun CDV Antijen Tespit Kiti'nin kullanım amacı, konjunktiva (göz mukozası), burun akıntısı, salya, idrar, serum veya plazma örneklerinde Köpek Distemper Virüsü (CDV) Antijeni'ni (Ag) tespit etmektir. Kit içerisinde, 10 dakikadan kısa sürede kolay ve doğruluğu yüksek bir test yürütmek için gereken bileşenler bulunur.

## II. Genel Bilgiler

ImmunoRun CDV Antijen Tespit Kiti'nin kullanım amacı, konjunktiva (göz mukozası), burun akıntısı, salya, idrar, serum veya plazma örneklerinde Köpek Distemper Virüsü (CDV) Antijeni'ni (Ag) tespit etmektir. Kit içerisinde, 10 dakikadan kısa sürede kolay ve doğruluğu yüksek bir test yürütmek için gereken bileşenler bulunur.

## III. Hastalığın Açıklaması

Köpek gençlik hastalığı, Köpek Distemper Virüsü'nün (CDV) sebep olduğu, global çapta bulaşıcı bir hastalıktır. Hastalık, köpeklerin ve diğer etoburların solunum, sindirim ve merkezi sinir sistemini etkileyebilir. Bağışıklığı olmayan köpekler ve yavruları enfeksiyona ve hastalığa duyarlıdır. Enfekte olan köpekler, virüsü vücut sıvılarıyla yayarlar. Gençlik hastalığının ilk semptomu, sulu ila irinli göz akıntısıdır. Hastalığın sonucunda, köpeklerde ateş, burun akıntısı, öksürük, letarji, iştahsızlık, kusma ve ishal belirtileri gelişir. Sonraki aşamalarda, virüs; nöbetlere, kısmen veya tamamen felce yol açacak şekilde sinir sistemine saldırabilir. Virüs bazen ayak tabanlarının sertleşmesine sebep olabilir. Gençlik hastalığı

çoğunlukla ölümcüldür. Erken teşhis ve destekleyici bakım hastalığın ölüme sonuçlanmasının önüne geçebilir.

## IV. Hastalığın Teşhisi

ImmunoRun Köpek Distemper Virüsü Antijen Tespit Kiti, Köpek Distemper Virüsü'nü tespit etmek için mevcut olan en basit görüntülemeli teşhis yöntemidir. Çalışmalar, duyarlılık ve özgüllüğün %97,5'ten yüksek olduğunu göstermektedir. En iyi sonuçlar konjunktiva üzerinden elde edilmektedir. Diğer Immuno - teşhis metotları antikor titresini ölçmek için kullanılabilir. PCR ise virüsün varlığını doğrulamak için kullanılabilir.

## V. Kit İçerikleri

Bileşen	5li Test Kiti (80CDV205)	50li Test Kiti (80CDV250)
Köpek Distemper Virüsü Antijen Test Cihazı	5	50
Kullan At Damlalıklar	5	50
Tahlil Seyreltici Numune Toplama tüpleri	5	50
Eküvyon Çubukları	5	50
Kullanma Kılavuzu	1	1

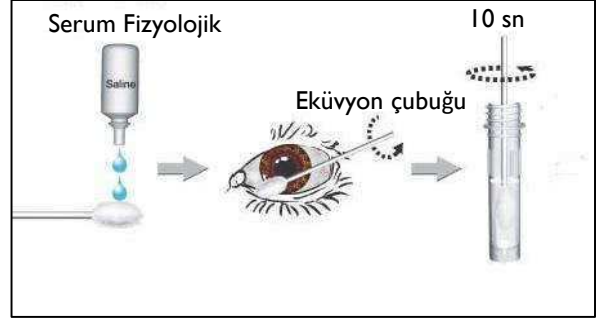
## VI. İçerikte Bulunmayan Esansiyeller

- Serum Fizyolojik
- Kan alımı için şırınga veya vakumlu tüpler
- Serum ayrıştırma için santrifüj.
- Serum için reaksiyon tüpleri

## VII. Depolama ve Taşıma

- Sevkiyat oda ısısında yapılabilir.
- **2 - 30°C** arasında saklanır (oda sıcaklığında veya buz dolabında). Doğrudan güneş ışığından korunmalıdır.
- Kit iki yıla kadar stabil olarak kullanılabilir, paket etiketinde belirtilen son kullanma tarihinden sonra kullanılmamalıdır.
- Dondurmayınız!
- Test kitini yalıtılmış ambalajından yalnızca kullanmadan hemen önce çıkarınız ve ambalajı veya test kiti zarar görmüşse kullanmayınız.
- Cihazın pencerelerinde bulunan test membranlarına (kutucuklara) dokunmayınız.

- Bu kitteki bileşenler, standart üretim grubu (batch) olarak kalite kontrolünden geçmiştir. Kitteki her bir bileşen yalnızca tek kullanımlıktır. Bileşenleri farklı parti numaralarına sahip bileşenlerle karıştırmayınız ve kullanılmış bir birimi tekrar kullanmayı denemeyiniz.
- Kullanılmış numuneleri, eküvyon çubuklarını, ekstraksiyon tamponunu ve kullanılmış cihazı; biyolojik atık yönergeleri ve kabul edilmiş arındırma koşullarına uygun şekilde taşıyınız ve imha ediniz.



Şekil : I Eküvyon çubuğu uygulaması

### VIII. Protokol Adımları

En iyi sonucun elde edilebilmesi için bu talimatların dışına çıkmayınız (Bkz. Şekil 1 ve 2):

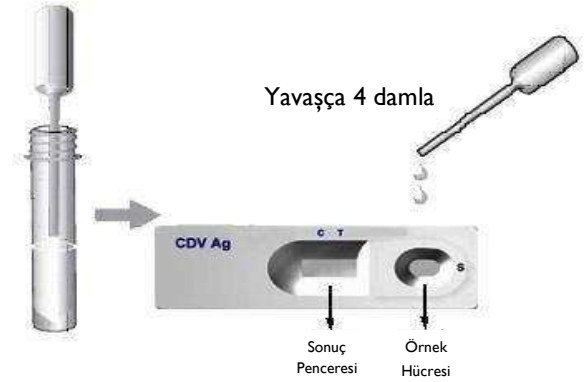
#### Numunenin Hazırlanması:

- I. Bu testte yalnızca köpektен alınan numunenin kullanılması gerekir.
- II. Numuneler alındıktan hemen sonra işlenmelidir.
- III. Önceden tuzlu solüsyonla ıslatılmış eküvyon çubuğunu kullanarak, köpeğin konjunktival akıntısı, burun kanatları, salya veya idrarından numune alın.
- IV. Alınan numunenin bulunduğu eküvyon çubuğunu seyreltici tampona yerleştirin ve kaliteli bir numune ekstraksiyonu elde etmek için iyice çalkalayın. (Şekil 1).
- V. Kan örneği kullanılacaksa, yalnızca serum/plazma fraksiyonunu uygulayın, kullan at damlalığı kullanarak tahlil seyreltme tüpüne 2-3 damla damlatın ve karıştırın.
- VI. Aynı seyreltmede iki farklı kaynaktan (konjunktiva ve burun akıntısı/serum ve eküvyon çubuğu) elde edilen numune kullanım ı mümkündür ve duyarlılığı artırır.
- VII. Numune, ekstraksiyon/seyreltme işleminin ardından hemen test edilmelidir. Test işlemi hemen yapılamıyorsa, 48 saate kadar 2-8°C'de bekletilebilir.

#### Test Protokolü:

- I. Eğer soğutucuda bekletilmişse, kit bileşenlerini ve numuneyi test öncesinde oda sıcaklığına ulaşmaya kadar bekletin.
- II. Test kasetini kullanımdan önce folyo ambalajından çıkarın. Yatay olarak kuru bir yüzeye koyun.
- III. Kullan at damlalığı kullanarak, seyreltilmiş/ekstrat haldeki numuneden 4 damlayı, tek tek numune boşluğuna damlatın.

Şekil2: Ekstrat/seyreltilmiş haldeki numunenin kullan at damlalıklauygulanması



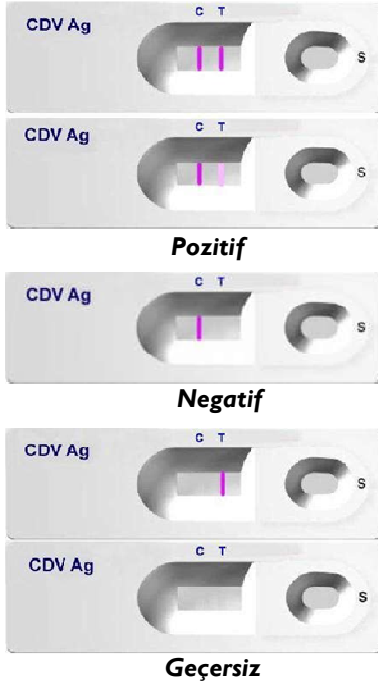
- IV. Bir dakika içinde sonuç penceresine (mor renkli) hareket gerçekleşmezse karıştırılmış numuneden bir damla daha damlatın.
- V. Kontrol çizgisinin sonuç penceresinde görünüp görünmediğini takip edin sonucun pozitif çıkması durumunda test çizgisi görünmelidir.

**Sonuçların numunenin uygulanmasının ardından 10 dakika içinde çıkması gerekir. Açık şekilde pozitif olan sonuç daha önce de kabul edilebilir. Sonuç yorumlanırken bu sürenin ötesinde elde edilen değerler baz alınmamalıdır.**

#### IX. Sonuçların Değerlendirilmesi ve Yorumu

- Bkz. Şekil 3
- İki çizginin de görünür olması: Sonuç penceresinde test (T) ve kontrol (C) çizgilerinin bulunması (hangi çizginin daha önce görünür olduğu önemli değildir), çizginin yoğunluğu dikkate alınmaksızın sonucun **pozitif** olduğunu belirtir.
- Sonuç penceresinde kontrol çizgisi görünürken, test çizgisi görünmüyorsa, sonuç **negatiftir**.
- Sonuç penceresinde test çizgisi görünse dahi kontrol çizgisi görünmüyorsa sonuç **geçersizdir**.

Şekil3: Köpek Distemper Virüsü Antijen Çizgisinin Yorumlanması



#### X. Sınırlamalar ve Sorun Giderme

- Yalnızca veteriner hekimlikte **in vitro** kullanım içindir.
- İnsan veya hayvanlarda dahili veya harici olarak kullanılmaz.
- Tüm tanı testlerinde olduğu gibi düşük oranda yanlış sonuçlar oluşabilmektedir.
- Tüm sonuçlar veteriner hekim tarafından diğer laboratuvar bulguları ve klinik bilgileri ışığında değerlendirilmelidir.
- Test seçici değildir ve aşılama kaynaklı Köpek Distemper Virüsü'nü tespit edebilir. Sonuçları doğru yorumlayabilmek için aşılama geçmişi kontrol edilmelidir.

#### XI. Referanslar

- Greene CE & Apple MJ (2006) Canine Distemper In: Infectious Diseases of the dog and cat. Greene CE, Saunders, 3rd Ed.: 25-41
- Soma T et al. (2003) Detection of canine distemper virus antigen in canine serum and its application to diagnosis. Vet Records 18:499-501.

Daha fazla bilgi ve yardım almak için lütfen yerel distribütörünüzle veya Biogal Galed Labs ile iletişime geçiniz.

E-posta: [info@biogal.co.il](mailto:info@biogal.co.il)  
Telefon: + 972-4-9898605  
Faks: + 972-4-9898690.